



PERFIL DE LOS FALLECIDOS EN SINIESTROS DE TRÁNSITO

2021



Índice

| | |
|--|----------|
| RESUMEN DE CIFRAS DE FALLECIDOS EN SINIESTROS DE TRÁNSITO (AÑO 2021) | 3 |
| Fallecidos en siniestros de tránsito en la última década (2012 – 2021) | 5 |
| Fallecidos en siniestros de tránsito según región (2021) | 6 |
| Tasa de fallecidos en siniestros de tránsito según región (2021) | 7 |
| Fallecidos en siniestros de tránsito según causa de ocurrencia (2021) | 8 |
| Fallecidos en siniestros de tránsito según tipo de siniestro (2021) | 9 |
| Fallecidos en siniestros de tránsito según zona de ocurrencia (2021) | 10 |
| Ranking de fallecidos en siniestros de tránsito según comuna (sólo hasta 15 fallecidos) (2021) | 11 |
| Ranking de fallecidos en siniestros de tránsito según la ruta de ocurrencia (sólo hasta 9 fallecidos) (2021) | 12 |
| Fallecidos en siniestros de tránsito según mes de ocurrencia (2021) | 13 |
| Fallecidos en siniestros de tránsito según día de ocurrencia (2021) | 14 |
| Fallecidos en siniestros de tránsito según horario de ocurrencia (2021) | 15 |
| Fallecidos en siniestros de tránsito según sexo (2021) | 16 |
| Fallecidos en siniestros de tránsito según calidad (2021) | 17 |
| Fallecidos en siniestros de tránsito según grupo etario (2021) | 18 |
| Conductores fallecidos en siniestros de tránsito según grupo etario (2021) | 19 |
| Pasajeros fallecidos en siniestros de tránsito según grupo etario (2021) | 20 |
| Peatones fallecidos en siniestros de tránsito según grupo etario (2021) | 21 |
| Mujeres fallecidas en siniestros de tránsito según grupo etario (2021) | 22 |
| Hombres fallecidos en siniestros de tránsito según grupo etario (2021) | 23 |
| Fallecidos en siniestros de tránsito según tipo de usuario (2021) | 24 |



RESUMEN DE CIFRAS DE FALLECIDOS EN SINIESTROS DE TRÁNSITO (2021)

Durante el año 2021, se registraron en el país 80.751 siniestros de tránsito, dejando como consecuencia 1.688 fallecidos y 51.928 lesionados (8.103 graves, 4.142 menos graves y 39.683 leves).

El número de fallecidos en siniestros de tránsito presentó un aumento del 13,7% en el número de víctimas fatales con respecto al año anterior.

Con respecto a la ubicación geográfica, las regiones que tuvieron más fallecidos fueron Metropolitana (350), Biobío (177) y Maule (169). Por otro lado, las comunas con mayor consecuencias fatales por siniestros de tránsito fueron Antofagasta (36 fallecidos), Arica (33 fallecidos) y Coquimbo (29 fallecidos).

Según las tasas de mortalidad (fallecidos por cada 100.000 habitantes), las regiones con mayor número de fallecidos por tasa de habitantes fueron Atacama (18,31), Arica y Parinacota (14,88) y Maule (14,79). Y cada 10.000 vehículos, las regiones con mayor tasa de fallecidos fueron Atacama (5,53), Araucanía (4,98) y Antofagasta (4,46).

La tasa nacional de fallecidos por cada 100.000 habitantes fue de un 8,58 y solo 4 regiones se ubican debajo de dicha tasa: Valparaíso (7,33), Metropolitana (4,25), Aysén (7,43) y Magallanes (7,78). La tasa de fallecidos por cada 10.000 vehículos a nivel nacional fue de 2,77 y las mismas regiones se repiten como las únicas por debajo de la tasa nacional: Valparaíso (2,14), Metropolitana (1,54), Aysén (1,64) y Magallanes (1,65).

Las principales causas de los fallecidos se debieron a la imprudencia del conductor (32%), seguido por la velocidad imprudente y pérdida de control del vehículo (30,6%) y la imprudencia del peatón (16,4%).

Asimismo, la colisión fue el tipo de siniestro con mayor porcentaje de fallecidos (38,4%), seguido por el choque (24,2%).



RESUMEN DE CIFRAS DE FALLECIDOS EN SINIESTROS DE TRÁNSITO (2021)

Con respecto a la zona de ocurrencia, 60,4% de los fallecimientos por siniestros de tránsito se ubicaron en zonas rurales. Asimismo, la ruta con mayor fatalidad es la Ruta 5, la cual atraviesa varias regiones, catalogada en algunos tramos como autopista concesionada de alta velocidad.

El mes del año 2021 con más fallecidos fue diciembre (179 fallecidos), seguido por julio (177 fallecidos).

Con respecto a los días de la semana, sobre el 33,9% de los fallecidos murieron el fin de semana entre sábado y domingo (573 fallecidos). Asimismo, el horario entre las 18:00 y 23:59 horas, fue donde ocurrieron más fallecimientos (626 fallecidos), lo que coincide con la disminución de la luz natural del día y la hora punta de la tarde con mayor desplazamiento de todos los usuarios.

Con respecto al sexo, los hombres (78,7%) fallecen en mayor medida en comparación a las mujeres (21,3%).

De acuerdo a la calidad de usuario, 51,8% de las personas fallecidas por siniestros de tránsito se trasladaban como conductores de distintos tipos de vehículos motorizados y no motorizados, 25,2% eran pasajeros y 23% peatones.

Considerando la edad, el mayor número de fallecidos fueron jóvenes de 15 a 29 años (464 fallecidos) y adultos jóvenes de 30 a 44 años (408 fallecidos). Asimismo, de los jóvenes entre 15 y 29 años fallecidos, 62,1% se trasladaba como conductor (288 de 464), y de los adultos jóvenes entre 30 y 44 años fallecidos, 60,5% también eran conductores (247 de 408).

Cabe mencionar que hubo 53 niños de 0 a 14 años fallecidos durante el año 2021, 33 eran pasajeros, 17 peatones y 3 conductores (bicicleta). De los 33 niños pasajeros, 26 lo hacían en un vehículo liviano particular.

Un 47,5% de los fallecidos en el país se trasladaba en un vehículo liviano (automóvil, camioneta, jeep) y un 40,6% como usuario vulnerable (peatón, motocicleta, bicicleta).

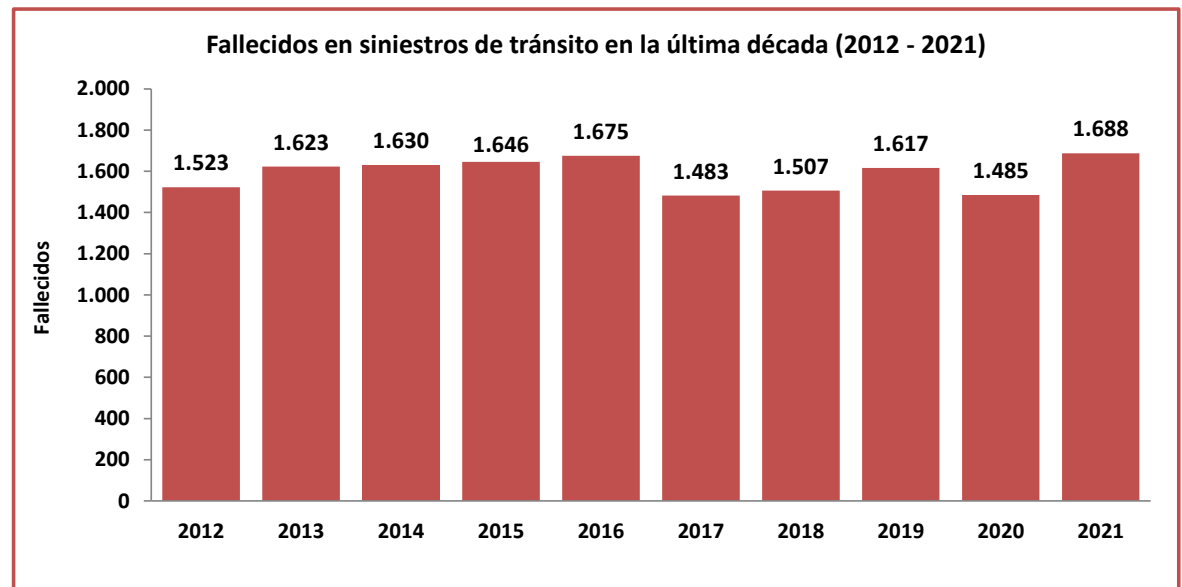


Fallecidos en siniestros de tránsito en la última década (2012-2021)

| Año | Fallecidos |
|--------------|---------------|
| 2012 | 1.523 |
| 2013 | 1.623 |
| 2014 | 1.630 |
| 2015 | 1.646 |
| 2016 | 1.675 |
| 2017 | 1.483 |
| 2018 | 1.507 |
| 2019 | 1.617 |
| 2020 | 1.485 |
| 2021 | 1.688 |
| Total | 15.877 |

Comparación año 2021 versus 2020

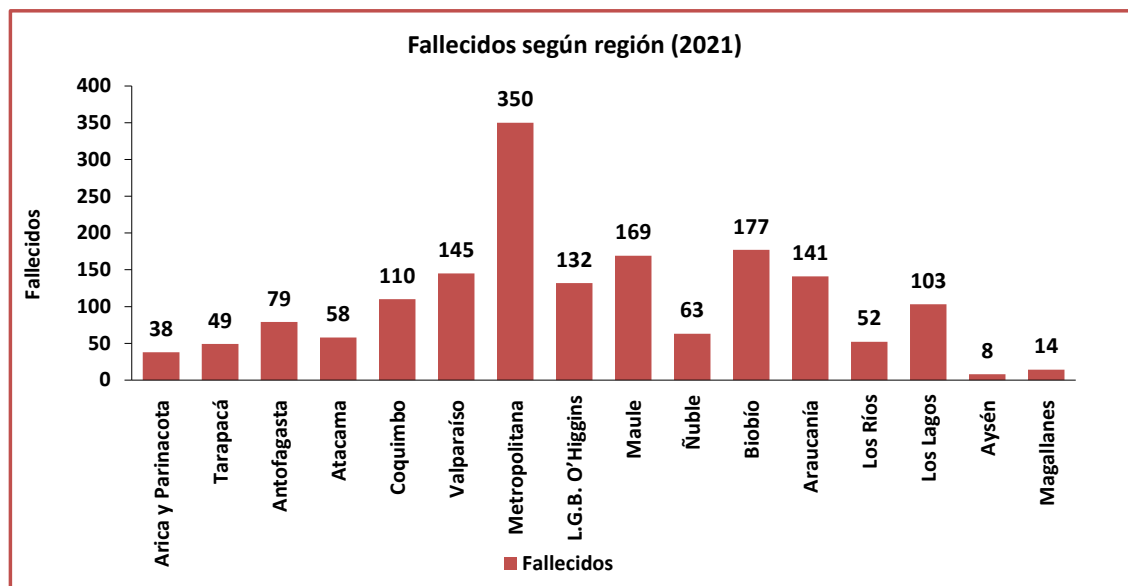
| Ítem | Año 2020 | Año 2021 | Variación (Nº) | Variación (%) |
|------------|----------|----------|----------------|---------------|
| Fallecidos | 1.485 | 1.688 | 203 | 13,7 |





Fallecidos en siniestros de tránsito según región (2021)

| Región | Fallecidos | % Fallecidos |
|--------------------|--------------|--------------|
| Arica y Parinacota | 38 | 2,3% |
| Tarapacá | 49 | 2,9% |
| Antofagasta | 79 | 4,7% |
| Atacama | 58 | 3,4% |
| Coquimbo | 110 | 6,5% |
| Valparaíso | 145 | 8,6% |
| Metropolitana | 350 | 20,7% |
| L.G.B. O'Higgins | 132 | 7,8% |
| Maule | 169 | 10,0% |
| Ñuble | 63 | 3,7% |
| Biobío | 177 | 10,5% |
| Araucanía | 141 | 8,4% |
| Los Ríos | 52 | 3,1% |
| Los Lagos | 103 | 6,1% |
| Aysén | 8 | 0,5% |
| Magallanes | 14 | 0,8% |
| Total | 1.688 | |



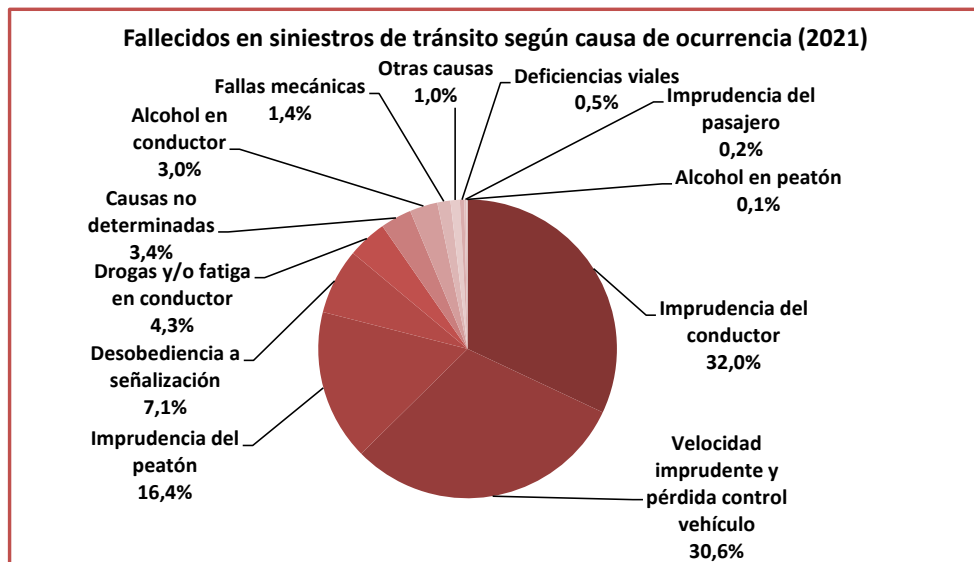


Tasa de fallecidos en siniestros de tránsito según región (2021)

| Región | Fallecidos | Tasa de fallecidos cada 100.000 hab. | Tasa de fallecidos cada 10.000 veh. |
|--------------------|--------------|--------------------------------------|-------------------------------------|
| Arica y Parinacota | 38 | 14,88 | 4,01 |
| Tarapacá | 49 | 12,53 | 3,23 |
| Antofagasta | 79 | 11,23 | 4,46 |
| Atacama | 58 | 18,31 | 5,53 |
| Coquimbo | 110 | 12,97 | 4,25 |
| Valparaíso | 145 | 7,33 | 2,14 |
| Metropolitana | 350 | 4,25 | 1,54 |
| L.G.B. O'Higgins | 132 | 13,19 | 3,43 |
| Maule | 169 | 14,79 | 3,67 |
| Ñuble | 63 | 12,24 | 3,50 |
| Biobío | 177 | 10,60 | 3,59 |
| Araucanía | 141 | 13,83 | 4,98 |
| Los Ríos | 52 | 12,75 | 4,05 |
| Los Lagos | 103 | 11,48 | 3,45 |
| Aysén | 8 | 7,43 | 1,64 |
| Magallanes | 14 | 7,78 | 1,65 |
| Total | 1.688 | 8,58 | 2,77 |

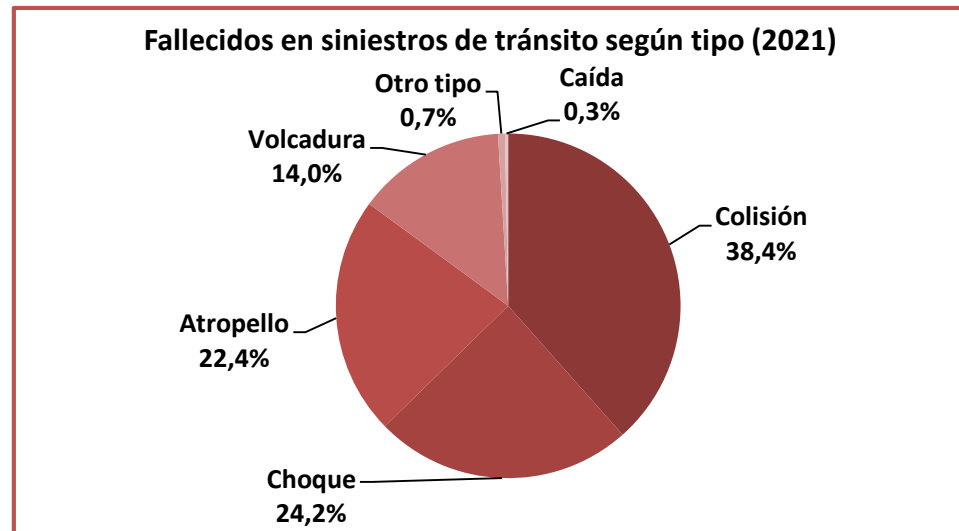
Fallecidos en siniestros de tránsito según causa de siniestro (2021)

| Causa | Fallecidos | % Fallecidos |
|---|--------------|--------------|
| Imprudencia del conductor | 540 | 32,0% |
| Velocidad imprudente y pérdida control vehículo | 517 | 30,6% |
| Imprudencia del peatón | 276 | 16,4% |
| Desobediencia a señalización | 120 | 7,1% |
| Drogas y/o fatiga en conductor | 72 | 4,3% |
| Causas no determinadas | 57 | 3,4% |
| Alcohol en conductor | 51 | 3,0% |
| Fallas mecánicas | 24 | 1,4% |
| Otras causas | 17 | 1,0% |
| Deficiencias viales | 8 | 0,5% |
| Imprudencia del pasajero | 4 | 0,2% |
| Alcohol en peatón | 2 | 0,1% |
| Alcohol en pasajero | 0 | 0,0% |
| Total | 1.688 | |



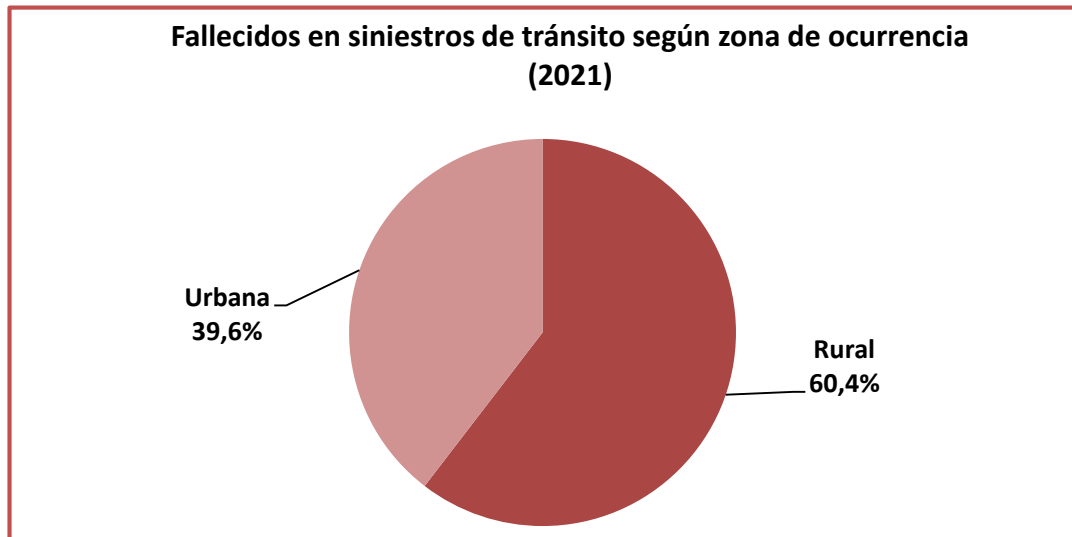
Fallecidos en siniestros de tránsito según tipo de siniestro (2021)

| Tipo | Fallecidos | % Fallecidos |
|--------------|--------------|--------------|
| Colisión | 649 | 38,4% |
| Choque | 409 | 24,2% |
| Atropello | 378 | 22,4% |
| Volcadura | 236 | 14,0% |
| Otro tipo | 11 | 0,7% |
| Caída | 5 | 0,3% |
| Total | 1.688 | |



Fallecidos en siniestros de tránsito según zona de ocurrencia (2021)

| Zona | Fallecidos | % Fallecidos |
|--------------|--------------|--------------|
| Rural | 1.020 | 60,4% |
| Urbana | 668 | 39,6% |
| Total | 1.688 | |





Ranking de fallecidos en siniestros de tránsito según la comuna de ocurrencia (sólo hasta 15 fallecidos) (2021)

| Región | Comuna | Fallecidos |
|--|--------------|------------|
| Región de Antofagasta | Antofagasta | 36 |
| Región de Arica y Parinacota | Arica | 33 |
| Región de Coquimbo | Coquimbo | 29 |
| Región del Biobío | Los Ángeles | 25 |
| Región de Coquimbo | Ovalle | 24 |
| Región del Libertador General Bernardo O'Higgins | Rancagua | 23 |
| Región Metropolitana | Pudahuel | 23 |
| Región de Valparaíso | Viña del Mar | 22 |
| Región de Los Lagos | Puerto Montt | 20 |
| Región Metropolitana | San Bernardo | 20 |
| Región de Atacama | Copiapó | 19 |
| Región Metropolitana | Puente Alto | 19 |
| Región de Ñuble | Chillán | 18 |
| Región de Tarapacá | Huara | 17 |
| Región de Valparaíso | Valparaíso | 17 |
| Región del Biobío | Concepción | 17 |
| Región Metropolitana | Santiago | 17 |
| Región de Antofagasta | Calama | 16 |
| Región de Coquimbo | La Serena | 16 |
| Región Metropolitana | Colina | 16 |
| Región de Los Lagos | Osorno | 15 |
| Región del Maule | Talca | 15 |
| Región Metropolitana | La Florida | 15 |



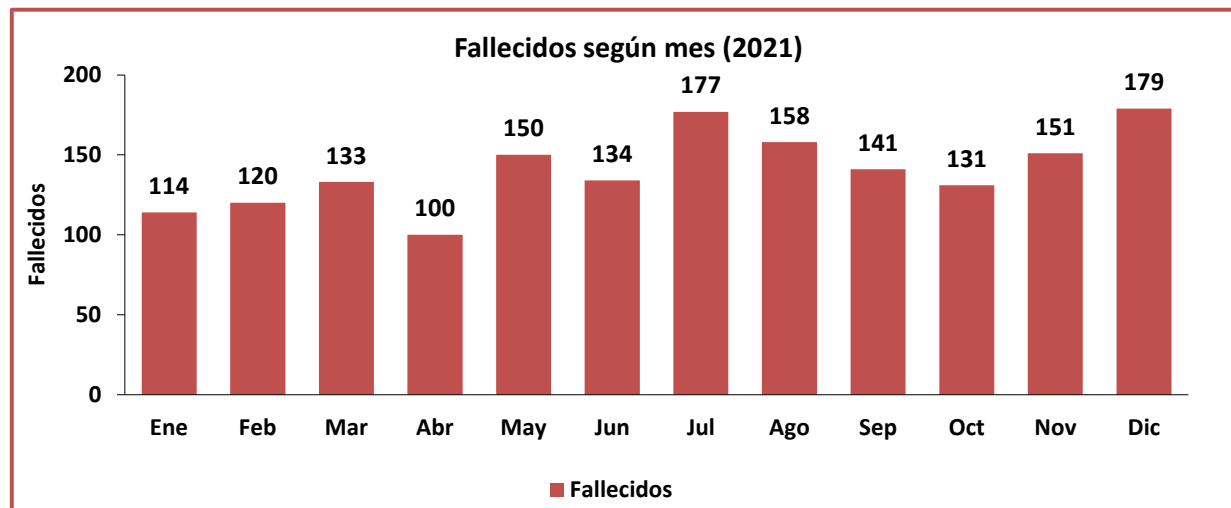
Ranking de fallecidos en siniestros de tránsito según ruta de ocurrencia (sólo hasta 9 fallecidos) (2021)

| Región | Ruta | Fallecidos |
|--|--------------|------------|
| Región del Maule | Ruta 5 Sur | 47 |
| Región del Libertador General Bernardo O'Higgins | Ruta 5 Sur | 33 |
| Región de Coquimbo | Ruta 5 Norte | 24 |
| Región de Valparaíso | Ruta 60 Ch | 22 |
| Región de Atacama | Ruta 5 Norte | 21 |
| Región de Los Lagos | Ruta 5 Sur | 19 |
| Región del Biobío | Ruta 160 | 19 |
| Región de Antofagasta | Ruta 5 Norte | 18 |
| Región del Biobío | Ruta 156 | 18 |
| Región del Libertador General Bernardo O'Higgins | Ruta 66 | 18 |
| Región de Ñuble | Ruta 5 Sur | 16 |
| Región de La Araucanía | Ruta 5 Sur | 15 |
| Región de Valparaíso | Ruta 5 Norte | 14 |
| Región Metropolitana | Ruta 68 | 13 |
| Región del Libertador General Bernardo O'Higgins | I-50 | 12 |
| Región de Tarapacá | A-55 | 11 |
| Región del Libertador General Bernardo O'Higgins | H-30 | 11 |
| Región de La Araucanía | 199 Ch | 9 |
| Región de Tarapacá | Ruta 5 Norte | 9 |
| Región del Maule | 115 Ch | 9 |
| Región Metropolitana | Ruta 5 Sur | 9 |



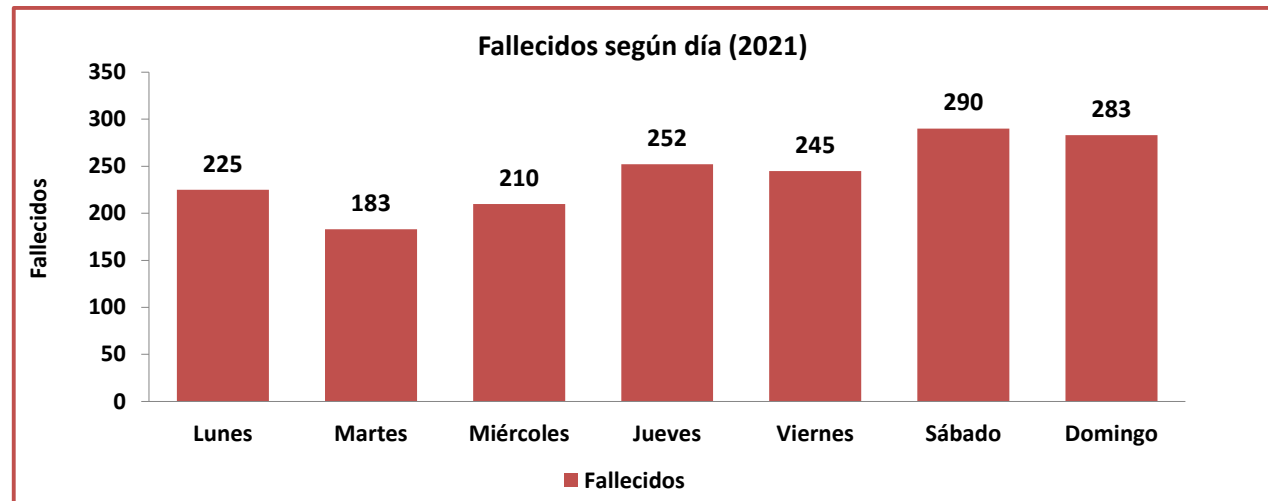
Fallecidos en siniestros de tránsito según mes de ocurrencia (2021)

| Mes | Fallecidos | % Fallecidos |
|--------------|--------------|--------------|
| Enero | 114 | 6,8% |
| Febrero | 120 | 7,1% |
| Marzo | 133 | 7,9% |
| Abril | 100 | 5,9% |
| Mayo | 150 | 8,9% |
| Junio | 134 | 7,9% |
| Julio | 177 | 10,5% |
| Agosto | 158 | 9,4% |
| Septiembre | 141 | 8,4% |
| Octubre | 131 | 7,8% |
| Noviembre | 151 | 8,9% |
| Diciembre | 179 | 10,6% |
| Total | 1.688 | |



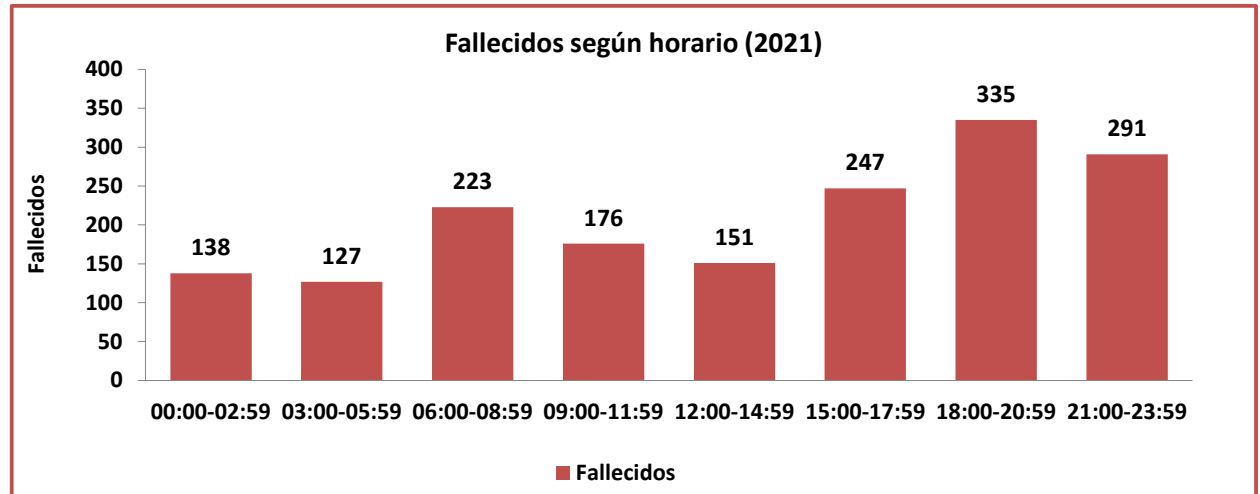
Fallecidos en siniestros de tránsito según día de ocurrencia (2021)

| Día | Fallecidos | % Fallecidos |
|--------------|--------------|--------------|
| Lunes | 225 | 13,3% |
| Martes | 183 | 10,8% |
| Miércoles | 210 | 12,4% |
| Jueves | 252 | 14,9% |
| Viernes | 245 | 14,5% |
| Sábado | 290 | 17,2% |
| Domingo | 283 | 16,8% |
| Total | 1.688 | |



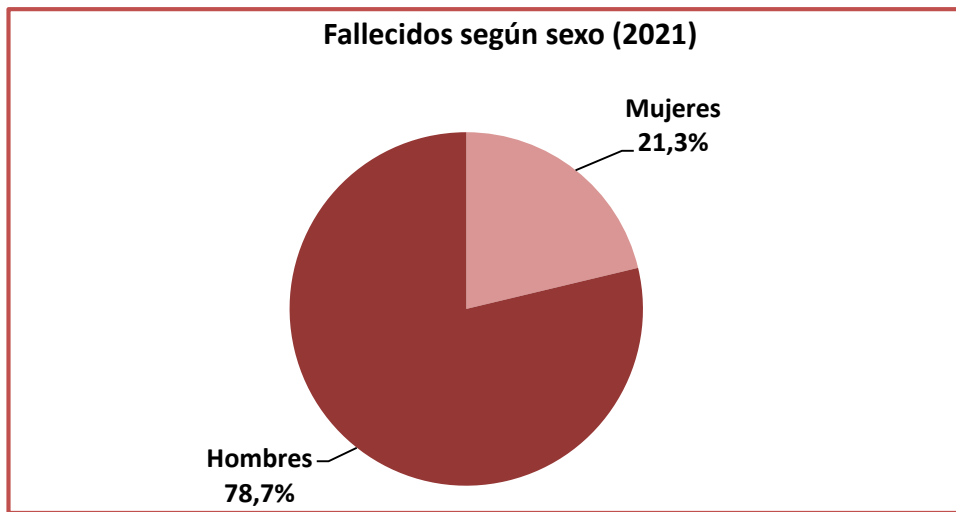
Fallecidos en siniestros de tránsito según horario de ocurrencia (2021)

| Horario | Fallecidos | % Fallecidos |
|--------------|--------------|--------------|
| 00:00-02:59 | 138 | 8,2% |
| 03:00-05:59 | 127 | 7,5% |
| 06:00-08:59 | 223 | 13,2% |
| 09:00-11:59 | 176 | 10,4% |
| 12:00-14:59 | 151 | 8,9% |
| 15:00-17:59 | 247 | 14,6% |
| 18:00-20:59 | 335 | 19,8% |
| 21:00-23:59 | 291 | 17,2% |
| Total | 1.688 | |



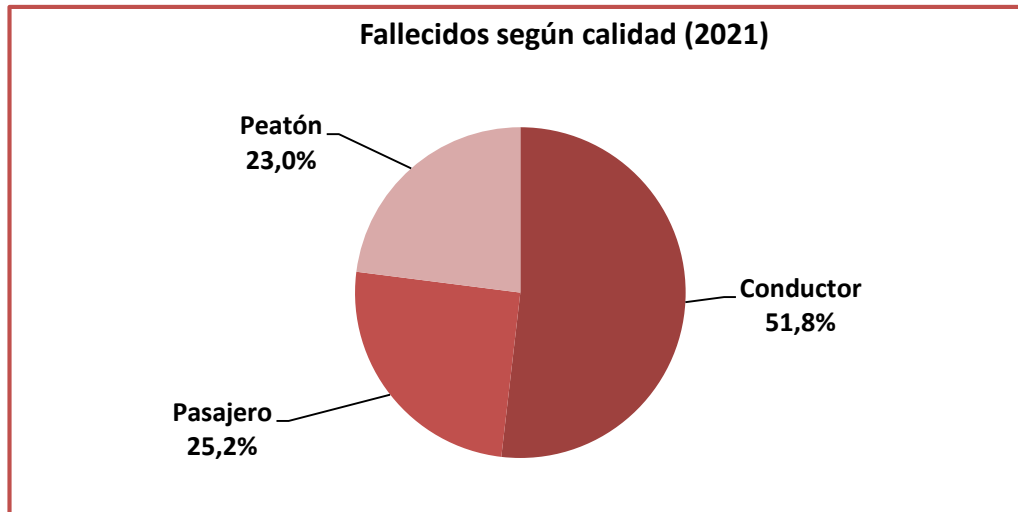
Fallecidos en siniestros de tránsito según sexo (2021)

| Sexo | Fallecidos | % Fallecidos |
|--------------|--------------|--------------|
| Mujeres | 359 | 21,3% |
| Hombres | 1.329 | 78,7% |
| Total | 1.688 | |



Fallecidos en siniestros de tránsito según calidad (2021)

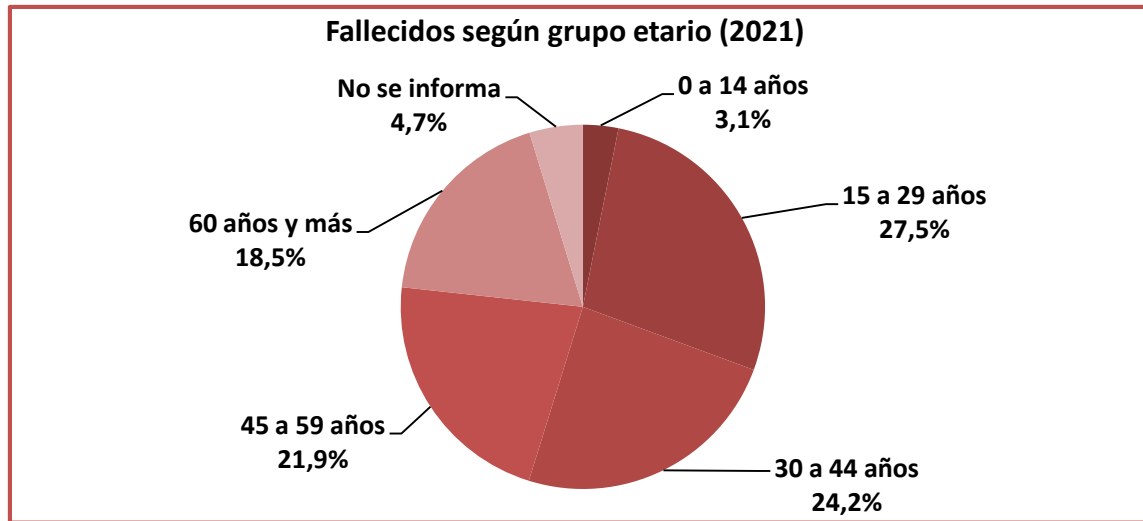
| Calidad | Fallecidos | % Fallecidos |
|--------------|--------------|--------------|
| Conductores | 875 | 51,8% |
| Pasajeros | 425 | 25,2% |
| Peatones | 388 | 23,0% |
| Total | 1.688 | |





Fallecidos en siniestros de tránsito según grupo etario (2021)

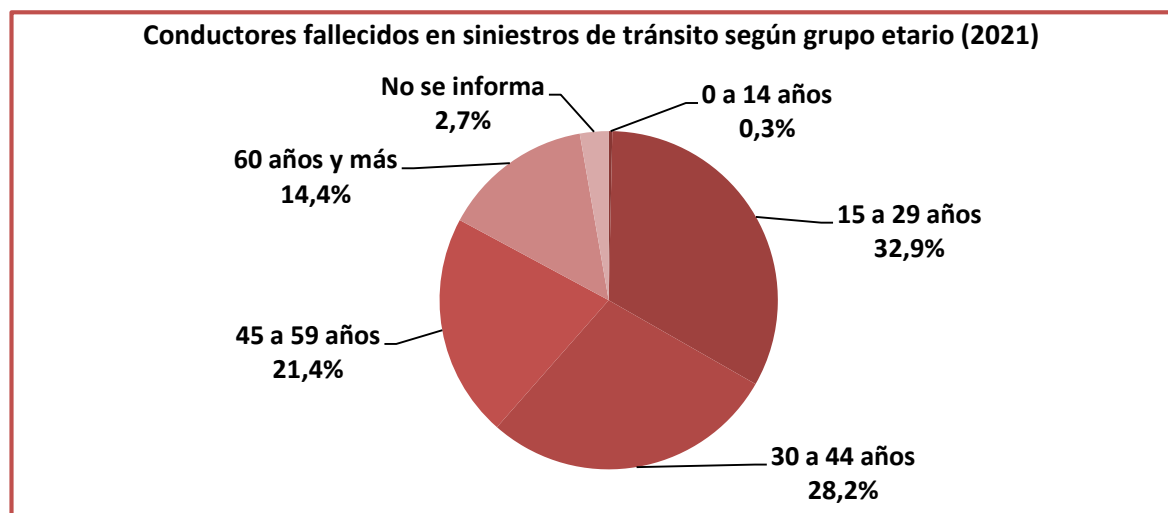
| Edad | Grupo etario | Fallecidos | % Fallecidos |
|---------------|-----------------|--------------|--------------|
| 0 a 14 años | Niños | 53 | 3,1% |
| 15 a 29 años | Jóvenes | 464 | 27,5% |
| 30 a 44 años | Adultos jóvenes | 408 | 24,2% |
| 45 a 59 años | Adultos | 370 | 21,9% |
| 60 años y más | Adultos mayores | 313 | 18,5% |
| No se informa | | 80 | 4,7% |
| Total | | 1.688 | |





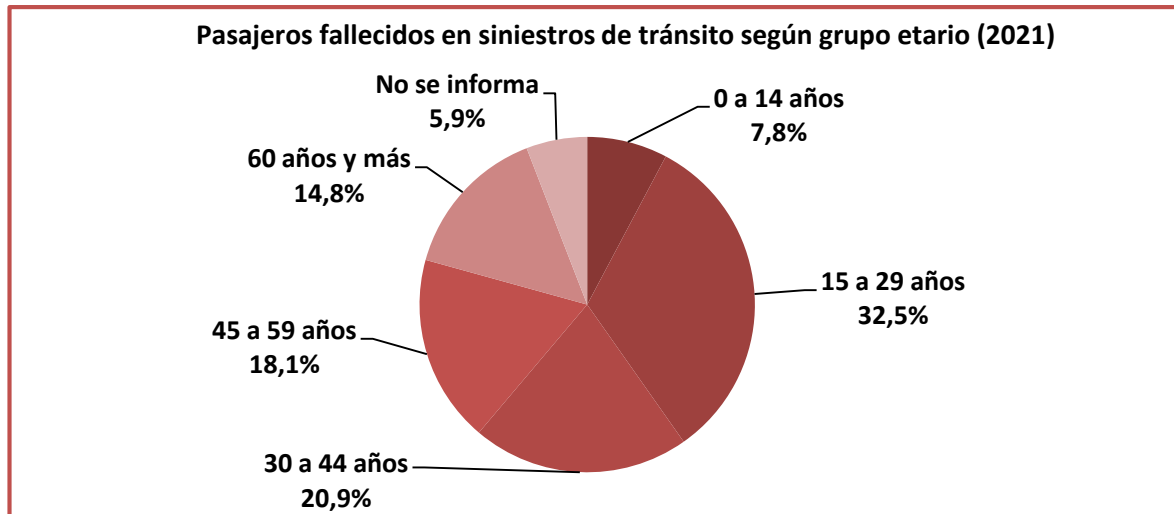
Conductores fallecidos en siniestros de tránsito según grupo etario (2021)

| Edad | Grupo etario | CONDUCTORES | |
|---------------|-----------------|-------------|--------------|
| | | Fallecidos | % Fallecidos |
| 0 a 14 años | Niños | 3 | 0,3% |
| 15 a 29 años | Jóvenes | 288 | 32,9% |
| 30 a 44 años | Adultos jóvenes | 247 | 28,2% |
| 45 a 59 años | Adultos | 187 | 21,4% |
| 60 años y más | Adultos mayores | 126 | 14,4% |
| No se informa | | 24 | 2,7% |
| Total | | 875 | |



Pasajeros fallecidos en siniestros de tránsito según grupo etario (2021)

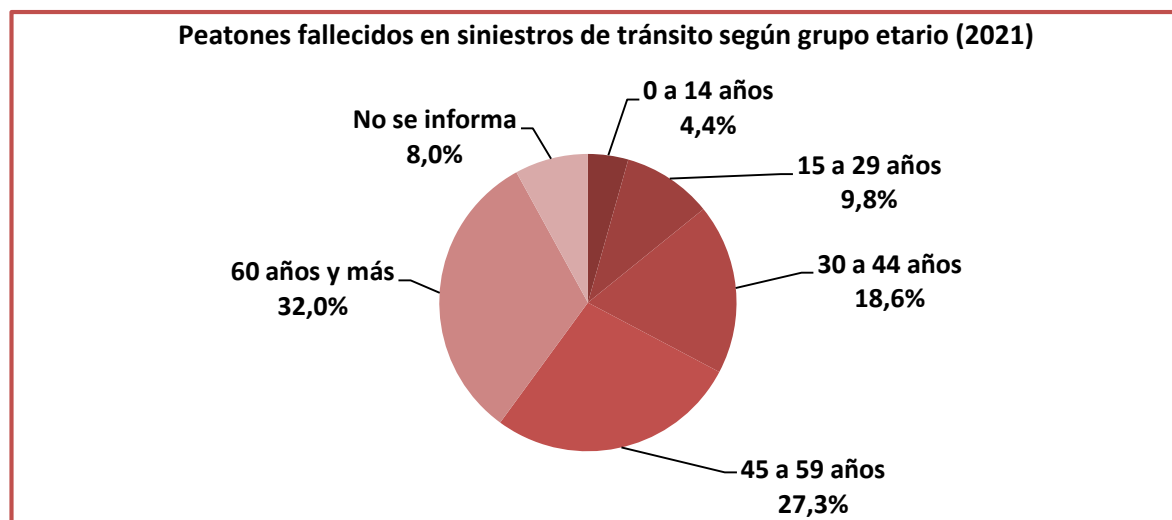
| Edad | Grupo etario | PASAJEROS | |
|---------------|-----------------|------------|--------------|
| | | Fallecidos | % Fallecidos |
| 0 a 14 años | Niños | 33 | 7,8% |
| 15 a 29 años | Jóvenes | 138 | 32,5% |
| 30 a 44 años | Adultos jóvenes | 89 | 20,9% |
| 45 a 59 años | Adultos | 77 | 18,1% |
| 60 años y más | Adultos mayores | 63 | 14,8% |
| No se informa | | 25 | 5,9% |
| Total | | 425 | |





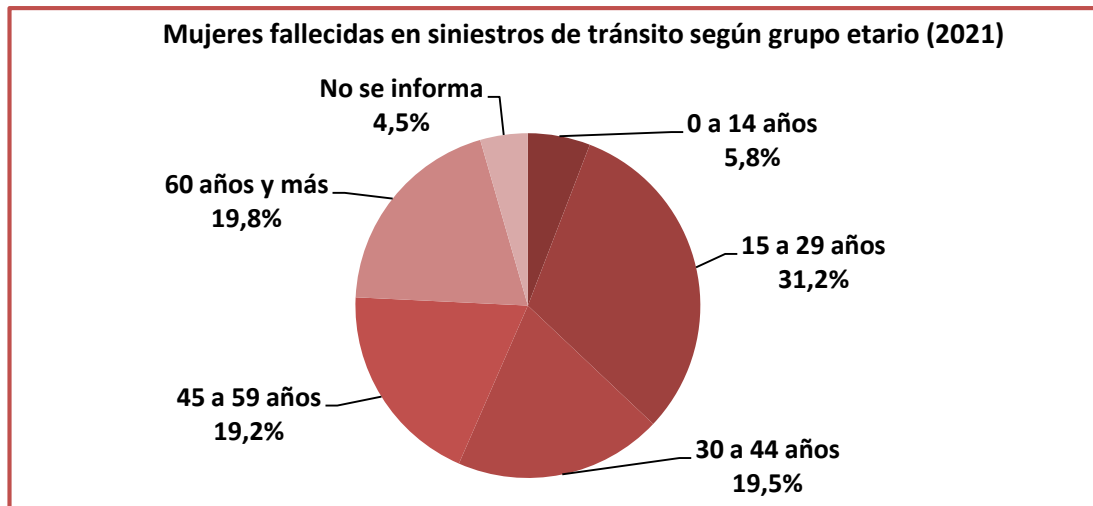
Peatones fallecidos en siniestros de tránsito según grupo etario (2021)

| Edad | Grupo etario | PEATONES | |
|---------------|-----------------|------------|--------------|
| | | Fallecidos | % Fallecidos |
| 0 a 14 años | Niños | 17 | 4,4% |
| 15 a 29 años | Jóvenes | 38 | 9,8% |
| 30 a 44 años | Adultos jóvenes | 72 | 18,6% |
| 45 a 59 años | Adultos | 106 | 27,3% |
| 60 años y más | Adultos mayores | 124 | 32,0% |
| No se informa | | 31 | 8,0% |
| Total | | 388 | |



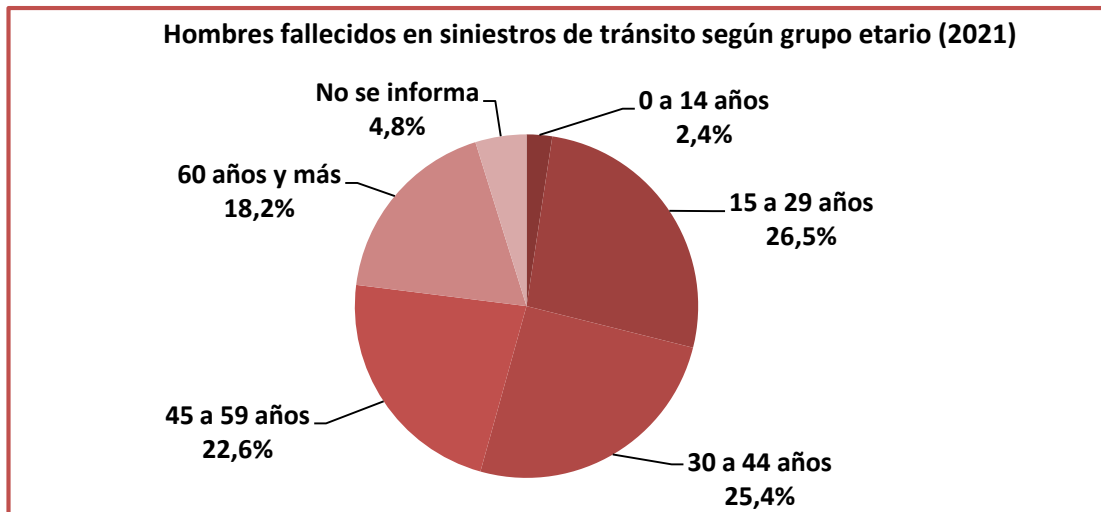
Mujeres fallecidas en siniestros de tránsito según grupo etario (2021)

| Edad | Grupo etario | MUJERES | |
|---------------|-----------------|------------|--------------|
| | | Fallecidas | % Fallecidas |
| 0 a 14 años | Niños | 21 | 5,8% |
| 15 a 29 años | Jóvenes | 112 | 31,2% |
| 30 a 44 años | Adultos jóvenes | 70 | 19,5% |
| 45 a 59 años | Adultos | 69 | 19,2% |
| 60 años y más | Adultos mayores | 71 | 19,8% |
| No se informa | | 16 | 4,5% |
| Total | | 359 | |



Hombres fallecidos en siniestros de tránsito según grupo etario (2021)

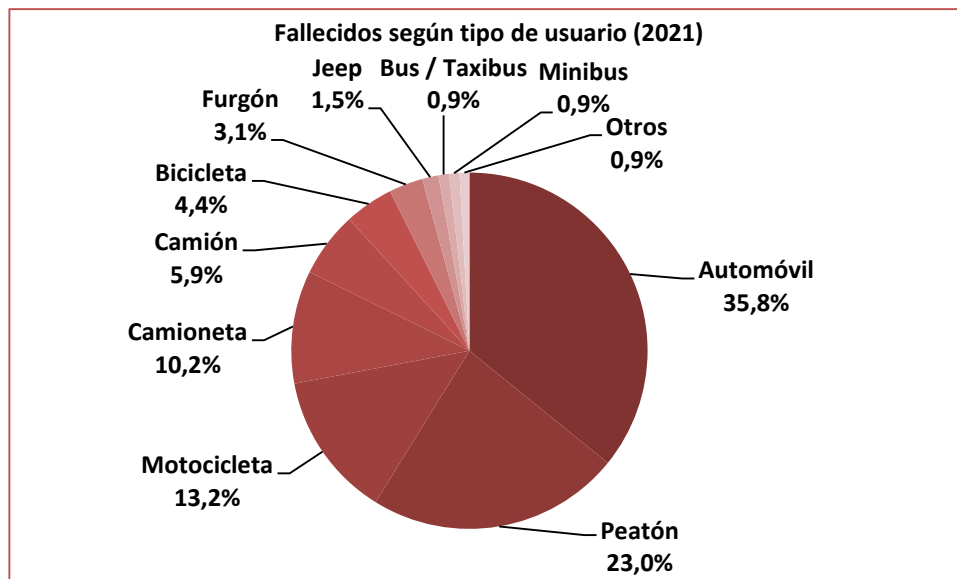
| Edad | Grupo etario | HOMBRES | |
|---------------|-----------------|--------------|--------------|
| | | Fallecidos | % Fallecidos |
| 0 a 14 años | Niños | 32 | 2,4% |
| 15 a 29 años | Jóvenes | 352 | 26,5% |
| 30 a 44 años | Adultos jóvenes | 338 | 25,4% |
| 45 a 59 años | Adultos | 301 | 22,6% |
| 60 años y más | Adultos mayores | 242 | 18,2% |
| No se informa | | 64 | 4,8% |
| Total | | 1.329 | |





Fallecidos en siniestros de tránsito según tipo de usuario (2021)

| Usuario | Fallecidos | % Fallecidos |
|----------------|--------------|--------------|
| Automóvil | 605 | 35,8% |
| Peatón | 388 | 23,0% |
| Motocicleta | 223 | 13,2% |
| Camioneta | 173 | 10,2% |
| Camión | 100 | 5,9% |
| Bicicleta | 75 | 4,4% |
| Furgón | 52 | 3,1% |
| Jeep | 25 | 1,5% |
| Bus / Taxibus | 16 | 0,9% |
| Minibus | 16 | 0,9% |
| Otros | 15 | 0,9% |
| Dado a la fuga | 0 | 0,0% |
| Total | 1.688 | |





PUEDES ENCONTRARNOS EN

conaset.cl |   

