



Comisión
Nacional de
Seguridad de
Tránsito

Ministerio de
Transportes y
Telecomunicaciones

Gobierno de Chile

PERFIL DE LOS FALLECIDOS EN SINIESTROS DE TRÁNSITO

2020



Índice

RESUMEN DE CIFRAS DE FALLECIDOS EN SINIESTROS DE TRÁNSITO (AÑO 2020)	3
Fallecidos en siniestros de tránsito en la última década (2011 – 2020)	5
Fallecidos en siniestros de tránsito según región (2020)	6
Tasa de fallecidos en siniestros de tránsito según región (2020)	7
Fallecidos en siniestros de tránsito según causa de ocurrencia (2020)	8
Fallecidos en siniestros de tránsito según tipo de siniestro (2020)	9
Fallecidos en siniestros de tránsito según zona de ocurrencia (2020)	10
Ranking de fallecidos en siniestros de tránsito según comuna (sólo hasta 12 fallecidos) (2020)	11
Ranking de fallecidos en siniestros de tránsito según la ruta de ocurrencia (sólo hasta 8 fallecidos) (2020)	12
Fallecidos en siniestros de tránsito según mes de ocurrencia (2020)	13
Fallecidos en siniestros de tránsito según día de ocurrencia (2020)	14
Fallecidos en siniestros de tránsito según horario de ocurrencia (2020)	15
Fallecidos en siniestros de tránsito según sexo (2020)	16
Fallecidos en siniestros de tránsito según calidad (2020)	17
Fallecidos en siniestros de tránsito según grupo etario (2020)	18
Conductores fallecidos en siniestros de tránsito según grupo etario (2020)	19
Pasajeros fallecidos en siniestros de tránsito según grupo etario (2020)	20
Peatones fallecidos en siniestros de tránsito según grupo etario (2020)	21
Mujeres fallecidas en siniestros de tránsito según grupo etario (2020)	22
Hombres fallecidos en siniestros de tránsito según grupo etario (2020)	23
Fallecidos en siniestros de tránsito según tipo de usuario (2020)	24



RESUMEN DE CIFRAS DE FALLECIDOS EN SINIESTROS DE TRÁNSITO (2020)

Durante el año 2020, se registraron en el país 64.707 siniestros de tránsito, dejando como consecuencia 1.485 fallecidos y 42.103 lesionados (6.430 graves, 3.378 menos graves y 32.295 leves).

El número de fallecidos en siniestros de tránsito presentó una disminución del 8,2% en el número de víctimas fatales con respecto al año anterior.

Respecto de la última década (2011-2020), decretada por la ONU como la década de acción para la seguridad vial, los fallecidos presentan una disminución cercana a un 6%. Esta disminución está muy por debajo del llamado de la ONU a reducir los fallecidos en un 50% al 2020.

Con respecto a la ubicación geográfica, las regiones que tuvieron más fallecidos fueron Metropolitana (378), Maule (157) y Biobío (151). Por otro lado, las comunas con mayor consecuencias fatales por siniestros de tránsito fueron Los Ángeles (33 fallecidos), Arica (24 fallecidos) y Antofagasta (21 fallecidos).

Según las tasas de mortalidad (fallecidos por cada 100.000 habitantes), las regiones con mayor número de fallecidos por tasa de habitantes fueron Maule (13,87), Ñuble (13,10) y Arica y Parinacota (13,09). Y cada 10.000 vehículos, las regiones con mayor tasa de fallecidos fueron Araucanía (4,43), Los Ríos (4,19) y Ñuble (4,16).

Las principales causas de los fallecidos se debieron a la velocidad imprudente y pérdida de control del vehículo (29,6%), seguido por la imprudencia del conductor (29,2%) y la imprudencia del peatón (17,2%).

Asimismo, la colisión fue el tipo de siniestro con mayor porcentaje de fallecidos (34,5%), seguido por el atropello (25,8%).

Con respecto a la zona de ocurrencia, 57,6% de los fallecimientos por siniestros de tránsito se ubicaron en zonas rurales. Asimismo, la ruta con mayor fatalidad es la Ruta 5, la cual atraviesa varias regiones, catalogada en algunos tramos como autopista concesionada de alta velocidad.



RESUMEN DE CIFRAS DE FALLECIDOS EN SINIESTROS DE TRÁNSITO (2020)

Con respecto a los días de la semana, sobre el 51,1% de los fallecidos murieron el fin de semana entre viernes y domingo (759 fallecidos). Asimismo, el horario entre las 18:00 y 23:59 horas, fue donde ocurrieron más fallecimientos (581 fallecidos), lo que coincide con la disminución de la luz natural del día y la hora punta de la tarde con mayor desplazamiento de todos los usuarios. Por otro lado, el mes del año 2020 con más fallecidos fue febrero (166 fallecidos), seguido por enero (158 fallecidos).

Con respecto al sexo, los hombres (79,4%) fallecen en mayor medida en comparación a las mujeres (20,6%).

De acuerdo a la calidad de usuario, de quienes fallecieron, 50,9% eran conductores de distintos tipos de vehículos motorizados y no motorizados, 27% eran peatones y 22,1% pasajeros.

Considerando la edad, el mayor número de fallecidos fueron jóvenes de 15 a 29 años (415 fallecidos) y adultos jóvenes de 30 a 44 años (404 fallecidos). Asimismo, de los jóvenes entre 15 y 29 años fallecidos, 58,3% se trasladaba como conductor (242 de 415), y de los adultos jóvenes entre 30 y 44 años fallecidos, 59,7% también eran conductores (241 de 404).

Es importante señalar que de los adultos mayores de 60 años y más que fallecieron, el 43,1% eran peatones (115 de 267 fallecidos). Además, lamentablemente hubo 41 niños y niñas menores de 15 años fallecidos en siniestros de tránsito, 28 como pasajeros, 12 como peatones y 1 conductor (bicicleta). De los niños y niñas fallecidos, el 68% se trasladaba como pasajero de algún vehículo.

Un 48,5% de los fallecidos en el país se trasladaba como usuario vulnerable (peatón, motocicleta, bicicleta), mientras que 43,8% lo hacía en un vehículo liviano (automóvil, camioneta, jeep).

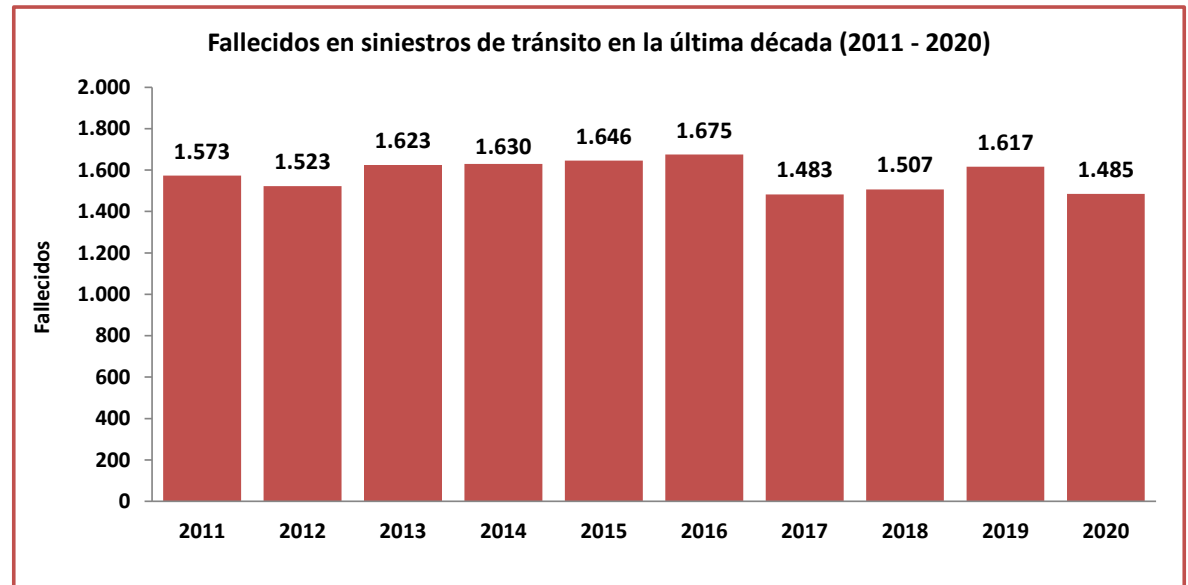


Fallecidos en siniestros de tránsito en la última década (2011-2020)

Año	Fallecidos
2011	1.573
2012	1.523
2013	1.623
2014	1.630
2015	1.646
2016	1.675
2017	1.483
2018	1.507
2019	1.617
2020	1.485
Total	15.762

Comparación año 2020 versus 2019

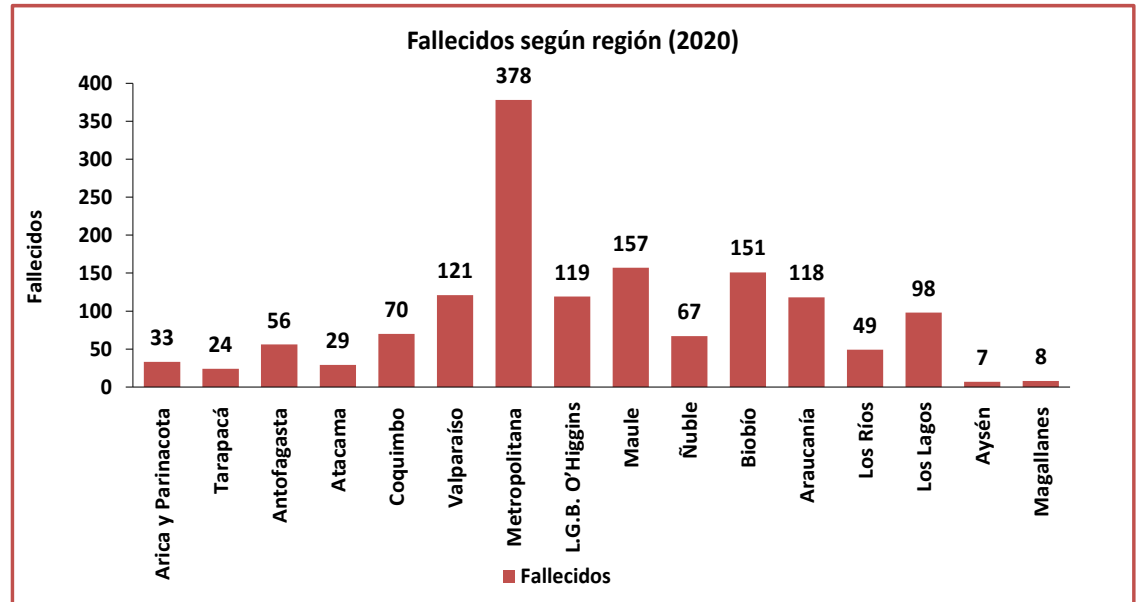
Ítem	Año 2019	Año 2020	Variación (Nº)	Variación (%)
Fallecidos	1.617	1.485	-132	-8,2





Fallecidos en siniestros de tránsito según región (2020)

Región	Fallecidos	% Fallecidos
Arica y Parinacota	33	2,2%
Tarapacá	24	1,6%
Antofagasta	56	3,8%
Atacama	29	2,0%
Coquimbo	70	4,7%
Valparaíso	121	8,1%
Metropolitana	378	25,5%
L.G.B. O'Higgins	119	8,0%
Maule	157	10,6%
Ñuble	67	4,5%
Biobío	151	10,2%
Araucanía	118	7,9%
Los Ríos	49	3,3%
Los Lagos	98	6,6%
Aysén	7	0,5%
Magallanes	8	0,5%
Total	1.485	





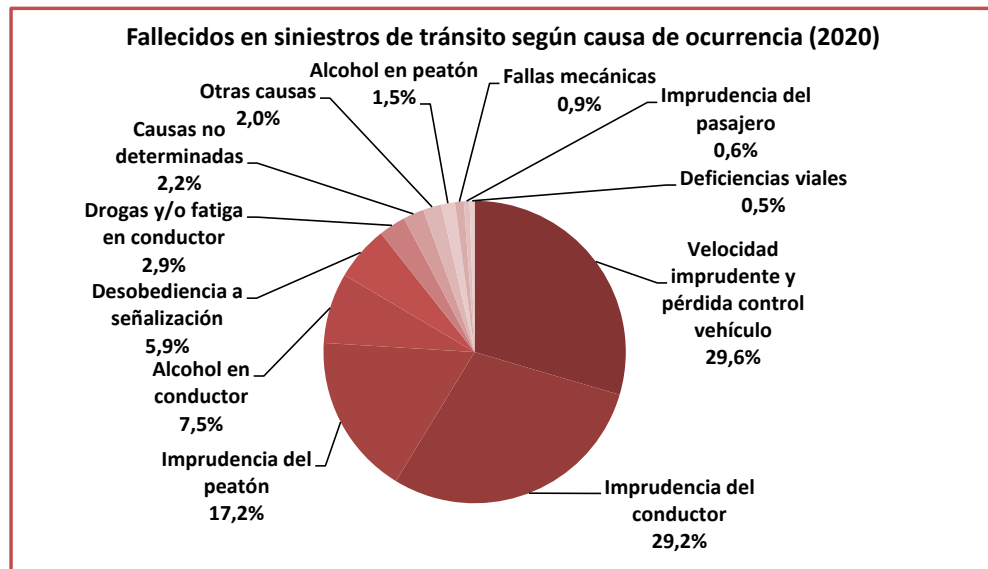
Tasa de fallecidos en siniestros de tránsito según región (2020)

Región	Fallecidos	Tasa de fallecidos cada 100.000 hab.	Tasa de fallecidos cada 10.000 veh.
Arica y Parinacota	33	13,09	4,09
Tarapacá	24	6,27	1,84
Antofagasta	56	8,09	3,32
Atacama	29	9,21	2,91
Coquimbo	70	8,37	2,95
Valparaíso	121	6,17	2,04
Metropolitana	378	4,65	1,76
L.G.B. O'Higgins	119	12,01	3,66
Maule	157	13,87	3,75
Ñuble	67	13,10	4,16
Biobío	151	9,08	3,28
Araucanía	118	11,63	4,43
Los Ríos	49	12,07	4,19
Los Lagos	98	10,99	3,59
Aysén	7	6,52	1,67
Magallanes	8	4,49	1,11
Total	1.485	7,63	2,66



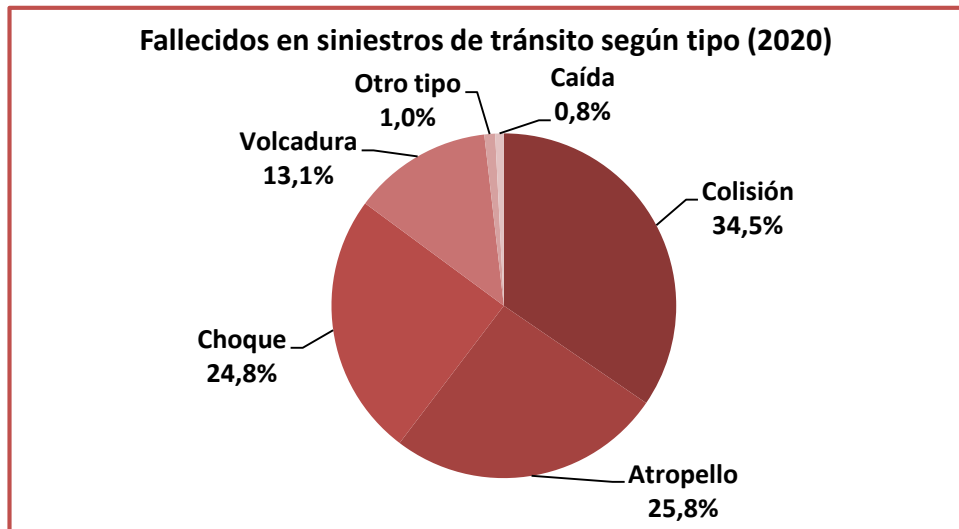
Fallecidos en siniestros de tránsito según causa de siniestro (2020)

Causa	Fallecidos	% Fallecidos
Velocidad imprudente y pérdida control vehículo	439	29,6%
Imprudencia del conductor	433	29,2%
Imprudencia del peatón	256	17,2%
Alcohol en conductor	112	7,5%
Desobediencia a señalización	87	5,9%
Drogas y/o fatiga en conductor	43	2,9%
Causas no determinadas	33	2,2%
Otras causas	29	2,0%
Alcohol en peatón	22	1,5%
Fallas mecánicas	14	0,9%
Imprudencia del pasajero	9	0,6%
Deficiencias viales	8	0,5%
Alcohol en pasajero	0	0,0%
Total	1.485	



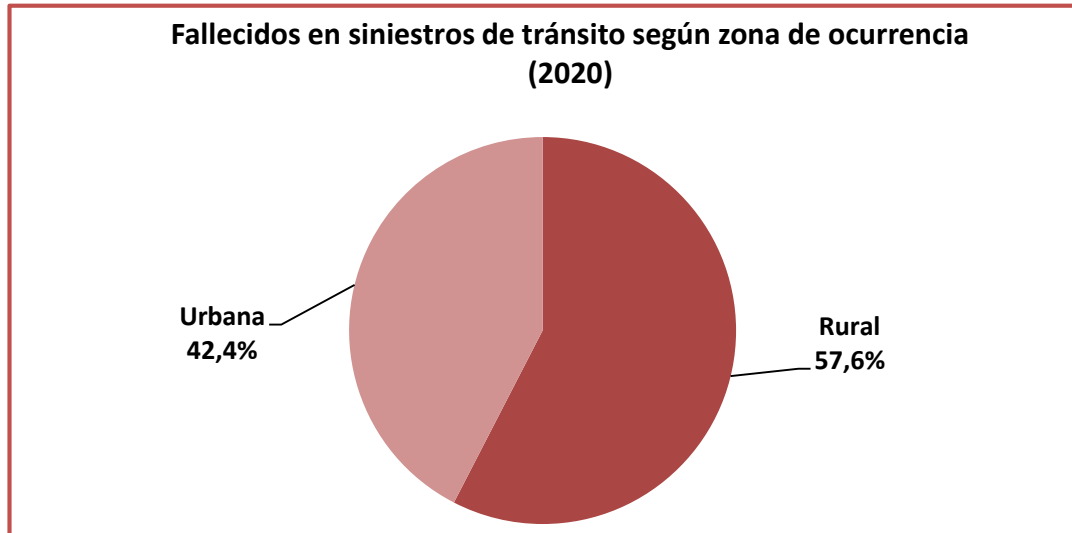
Fallecidos en siniestros de tránsito según tipo de siniestro (2020)

Tipo	Fallecidos	% Fallecidos
Colisión	513	34,5%
Choque	368	24,8%
Volcadura	194	13,1%
Atropello	383	25,8%
Otro tipo	15	1,0%
Caída	12	0,8%
Total	1.485	



Fallecidos en siniestros de tránsito según zona de ocurrencia (2020)

Zona	Fallecidos	% Fallecidos
Rural	855	57,6%
Urbana	630	42,4%
Total	1.485	





Ranking de fallecidos en siniestros de tránsito según la comuna de ocurrencia (sólo hasta 12 fallecidos) (2020)

Región	Comuna	Fallecidos
Región del Biobío	Los Ángeles	33
Región de Arica y Parinacota	Arica	24
Región de Antofagasta	Antofagasta	21
Región Metropolitana	Puente Alto	18
Región Metropolitana	Lampa	17
Región de Los Lagos	Puerto Montt	16
Región de Valparaíso	Viña del Mar	16
Región del Libertador General Bernardo O'Higgins	Rancagua	16
Región Metropolitana	Colina	15
Región Metropolitana	Maipú	15
Región Metropolitana	Pudahuel	15
Región Metropolitana	Renca	15
Región Metropolitana	San Bernardo	15
Región de Coquimbo	Coquimbo	14
Región de Los Lagos	Osorno	14
Región Metropolitana	Estación Central	14
Región Metropolitana	La Pintana	14
Región Metropolitana	Melipilla	14
Región Metropolitana	Santiago	14
Región de Antofagasta	Calama	13
Región de Ñuble	Chillán	13
Región del Maule	Maule	13
Región del Maule	Talca	13
Región de La Araucanía	Lautaro	12
Región del Maule	Linares	12
Región Metropolitana	La Florida	12
Región Metropolitana	San Miguel	12



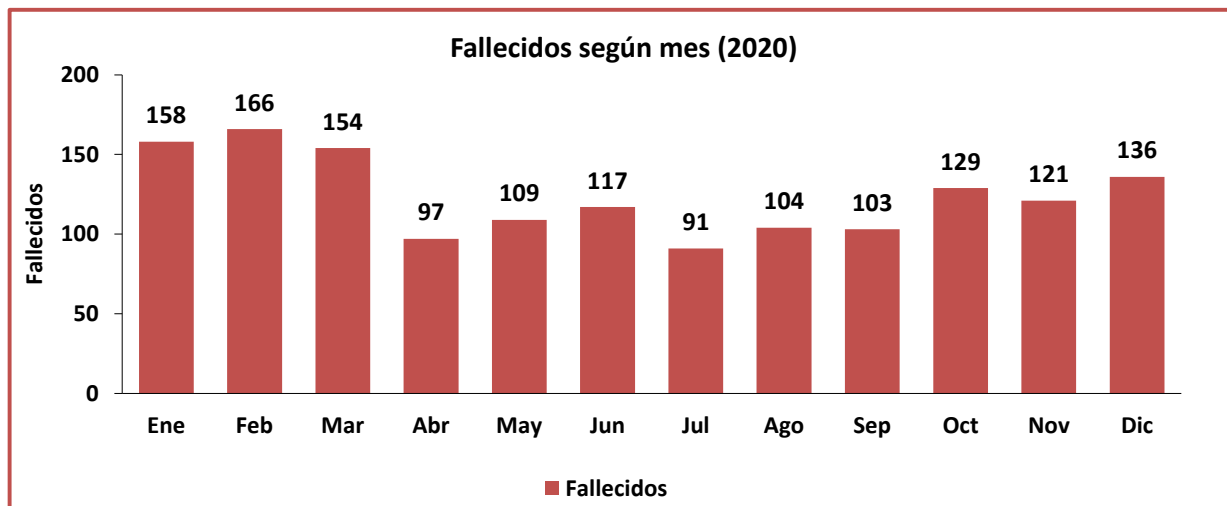
Ranking de fallecidos en siniestros de tránsito según ruta de ocurrencia (sólo hasta 8 fallecidos) (2020)

Región	Ruta	Fallecidos
Región del Maule	Ruta 5 Sur	32
Región de Los Lagos	Ruta 5 Sur	30
Región del Libertador General Bernardo O'Higgins	Ruta 5 Sur	20
Región de La Araucanía	Ruta 5 Sur	17
Región de Ñuble	Ruta 5 Sur	17
Región de Valparaíso	Ruta 60 Ch	16
Región del Biobío	Ruta 160	16
Región Metropolitana	Ruta 78	16
Región de Coquimbo	Ruta 5 Norte	15
Región de Coquimbo	41 Ch	13
Región Metropolitana	Ruta 5 Norte	13
Región de Antofagasta	Ruta 5 Norte	12
Región de Valparaíso	Ruta 5 Norte	10
Región del Libertador General Bernardo O'Higgins	Ruta Travesía	10
Región de Atacama	Ruta 5 Norte	9
Región del Libertador General Bernardo O'Higgins	H-30	9
Región del Libertador General Bernardo O'Higgins	Ruta 66	9
Región Metropolitana	Ruta 57	9
Región de Arica y Parinacota	Ruta 5 Norte	8
Región de Ñuble	N-59, Q-33-N	8
Región del Maule	L-25	8
Región del Maule	Ruta 128	8
Región Metropolitana	Ruta 5 Sur	8



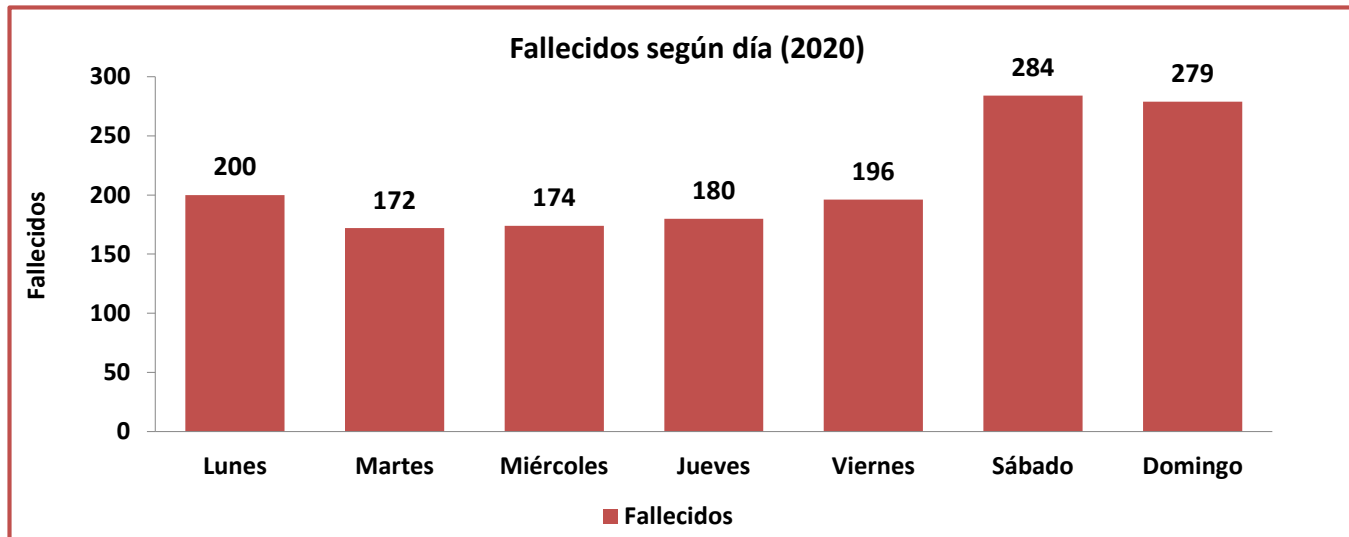
Fallecidos en siniestros de tránsito según mes de ocurrencia (2020)

Mes	Fallecidos	% Fallecidos
Enero	158	10,6%
Febrero	166	11,2%
Marzo	154	10,4%
Abril	97	6,5%
Mayo	109	7,3%
Junio	117	7,9%
Julio	91	6,1%
Agosto	104	7,0%
Septiembre	103	6,9%
Octubre	129	8,7%
Noviembre	121	8,1%
Diciembre	136	9,2%
Total	1.485	



Fallecidos en siniestros de tránsito según día de ocurrencia (2020)

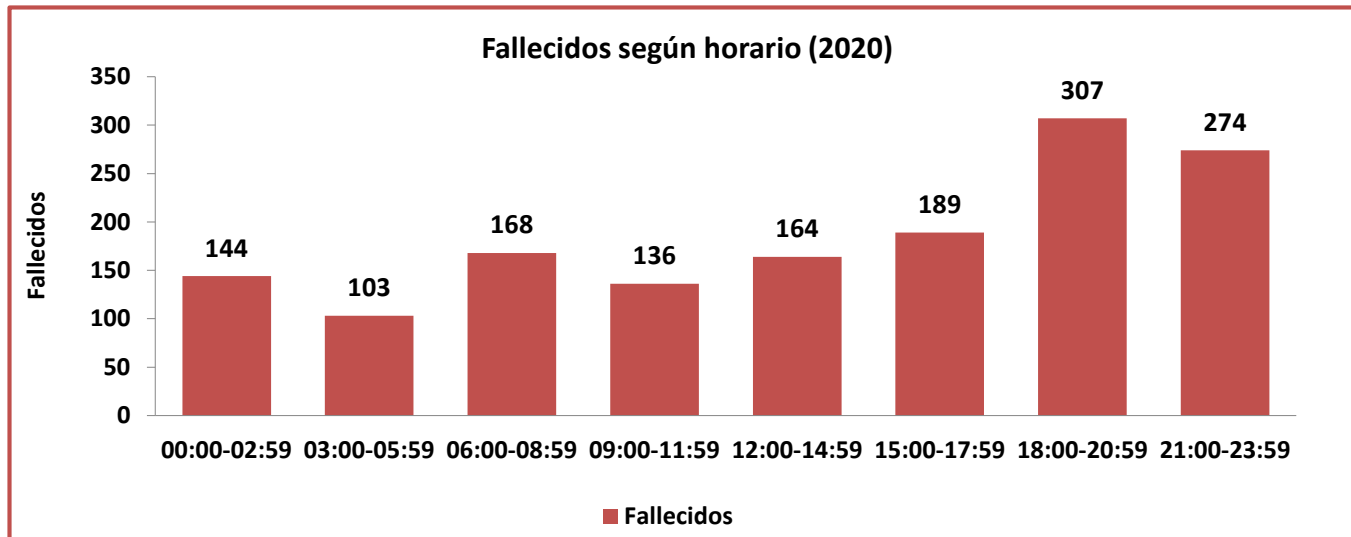
Día	Fallecidos	% Fallecidos
Lunes	200	13,5%
Martes	172	11,6%
Miércoles	174	11,7%
Jueves	180	12,1%
Viernes	196	13,2%
Sábado	284	19,1%
Domingo	279	18,8%
Total	1.485	





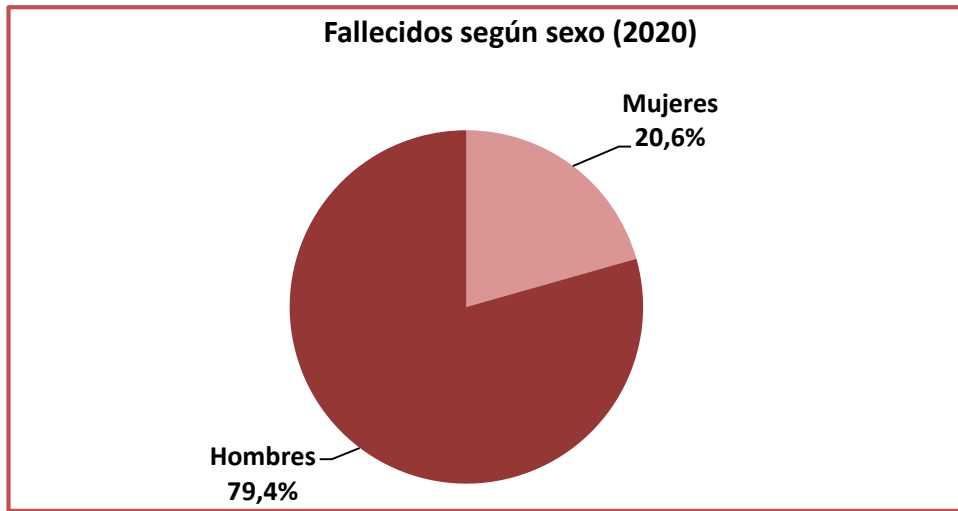
Fallecidos en siniestros de tránsito según horario de ocurrencia (2020)

Horario	Fallecidos	% Fallecidos
00:00-02:59	144	9,7%
03:00-05:59	103	6,9%
06:00-08:59	168	11,3%
09:00-11:59	136	9,2%
12:00-14:59	164	11,0%
15:00-17:59	189	12,7%
18:00-20:59	307	20,7%
21:00-23:59	274	18,5%
Total	1.485	



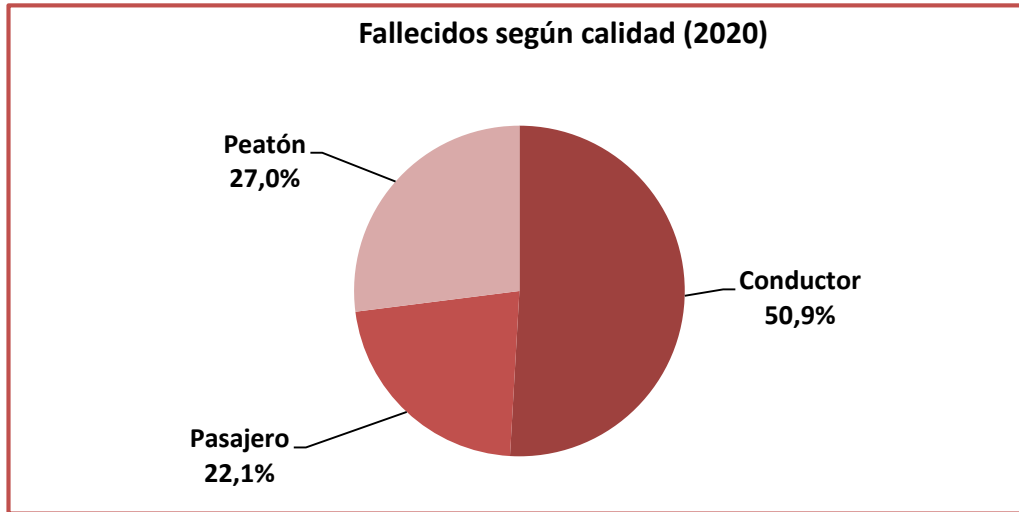
Fallecidos en siniestros de tránsito según sexo (2020)

Sexo	Fallecidos	% Fallecidos
Mujeres	306	20,6%
Hombres	1.179	79,4%
Total	1.485	



Fallecidos en siniestros de tránsito según calidad (2020)

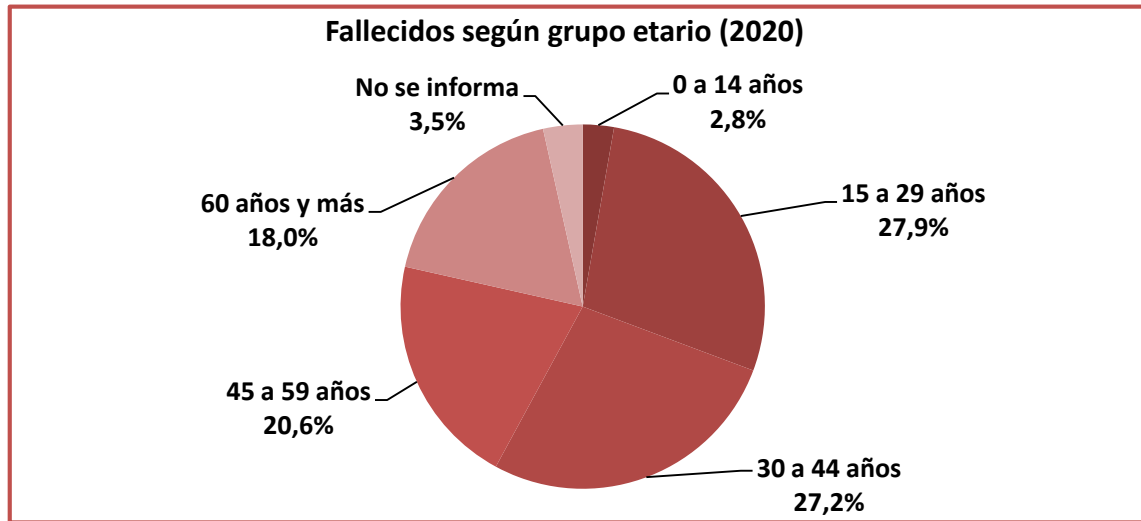
Calidad	Fallecidos	% Fallecidos
Conductores	756	50,9%
Pasajeros	328	22,1%
Peatones	401	27,0%
Total	1.485	





Fallecidos en siniestros de tránsito según grupo etario (2020)

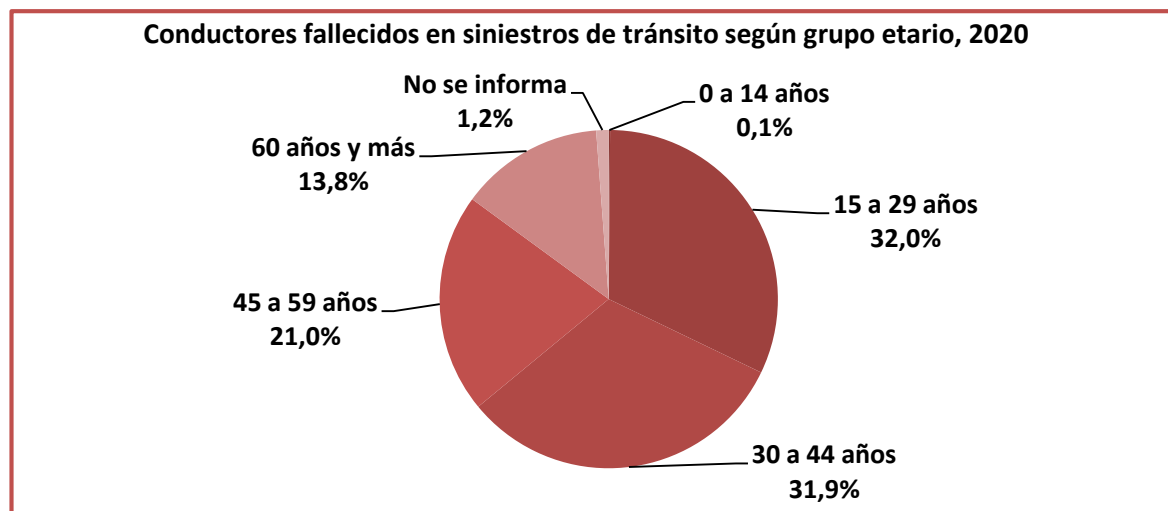
Edad	Grupo etario	Fallecidos	% Fallecidos
0 a 14 años	Niños	41	2,8%
15 a 29 años	Jóvenes	415	27,9%
30 a 44 años	Adultos jóvenes	404	27,2%
45 a 59 años	Adultos	306	20,6%
60 años y más	Adultos mayores	267	18,0%
No se informa		52	3,5%
Total		1.485	





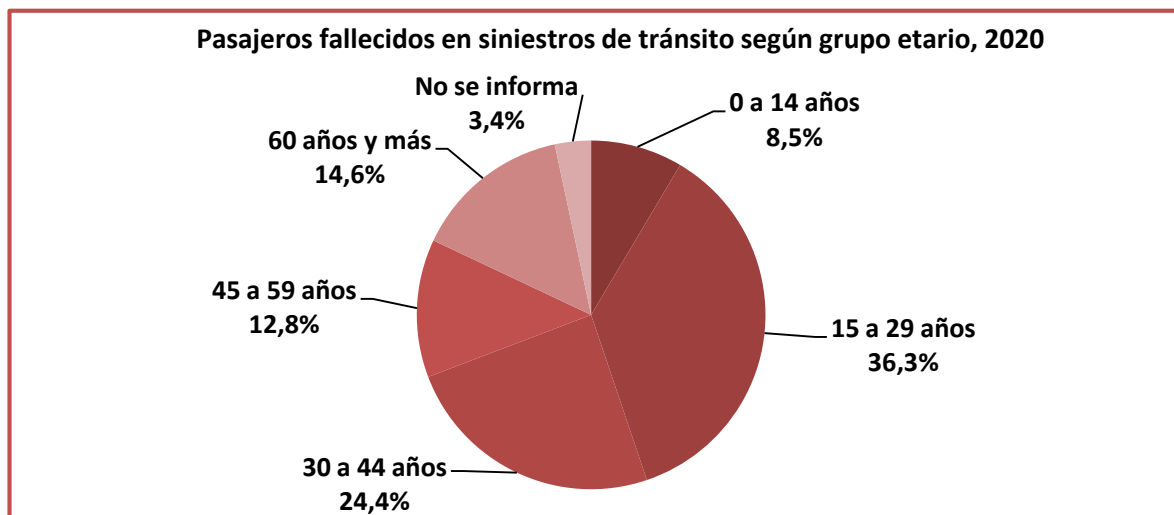
Conductores fallecidos en siniestros de tránsito según grupo etario (2020)

Edad	Grupo etario	CONDUCTORES	
		Fallecidos	% Fallecidos
0 a 14 años	Niños	1	0,1%
15 a 29 años	Jóvenes	242	32,0%
30 a 44 años	Adultos jóvenes	241	31,9%
45 a 59 años	Adultos	159	21,0%
60 años y más	Adultos mayores	104	13,8%
No se informa		9	1,2%
Total		756	



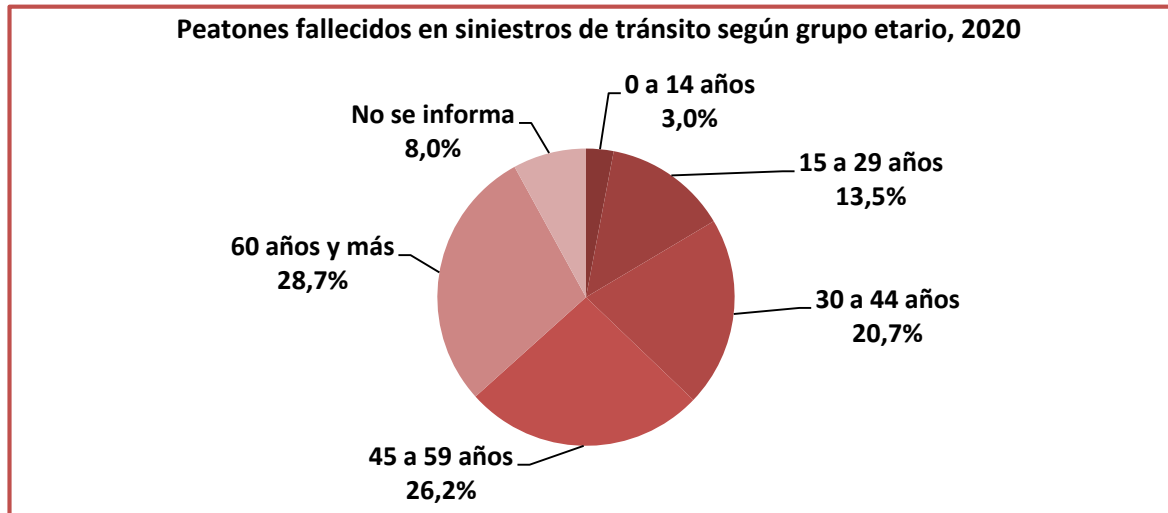
Pasajeros fallecidos en siniestros de tránsito según grupo etario (2020)

Edad	Grupo etario	PASAJEROS	
		Fallecidos	% Fallecidos
0 a 14 años	Niños	28	8,5%
15 a 29 años	Jóvenes	119	36,3%
30 a 44 años	Adultos jóvenes	80	24,4%
45 a 59 años	Adultos	42	12,8%
60 años y más	Adultos mayores	48	14,6%
No se informa		11	3,4%
Total		328	



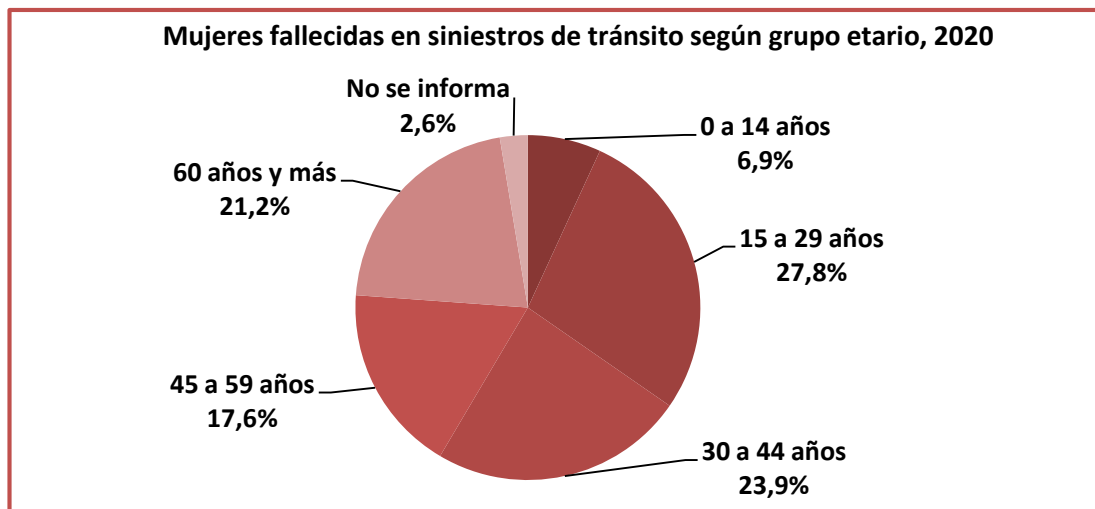
Peatones fallecidos en siniestros de tránsito según grupo etario (2020)

Edad	Grupo etario	PEATONES	
		Fallecidos	% Fallecidos
0 a 14 años	Niños	12	3,0%
15 a 29 años	Jóvenes	54	13,5%
30 a 44 años	Adultos jóvenes	83	20,7%
45 a 59 años	Adultos	105	26,2%
60 años y más	Adultos mayores	115	28,7%
No se informa		32	8,0%
Total		401	



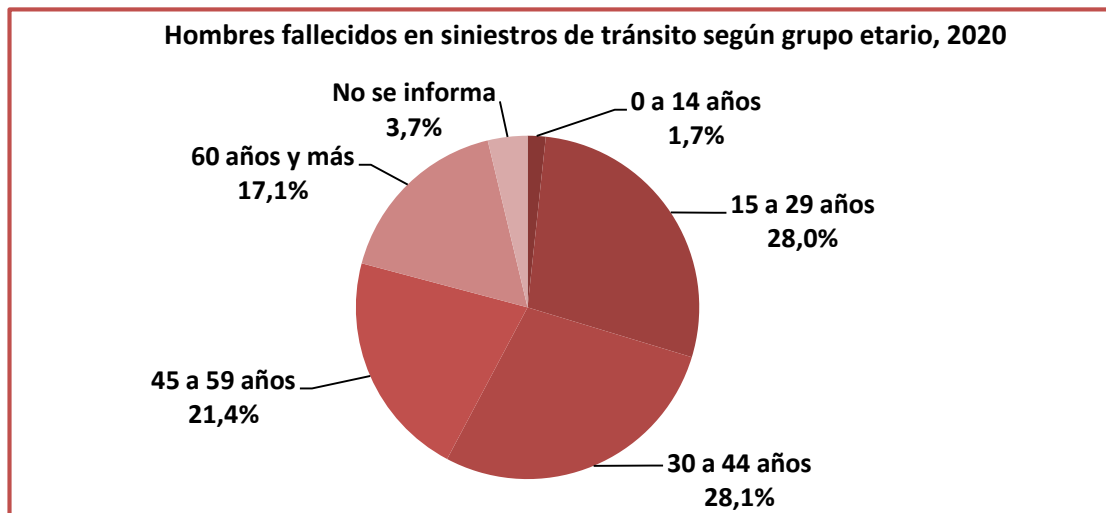
Mujeres fallecidas en siniestros de tránsito según grupo etario (2020)

Edad	Grupo etario	MUJERES	
		Fallecidas	% Fallecidas
0 a 14 años	Niños	21	6,9%
15 a 29 años	Jóvenes	85	27,8%
30 a 44 años	Adultos jóvenes	73	23,9%
45 a 59 años	Adultos	54	17,6%
60 años y más	Adultos mayores	65	21,2%
No se informa		8	2,6%
Total		306	



Hombres fallecidos en siniestros de tránsito según grupo etario (2020)

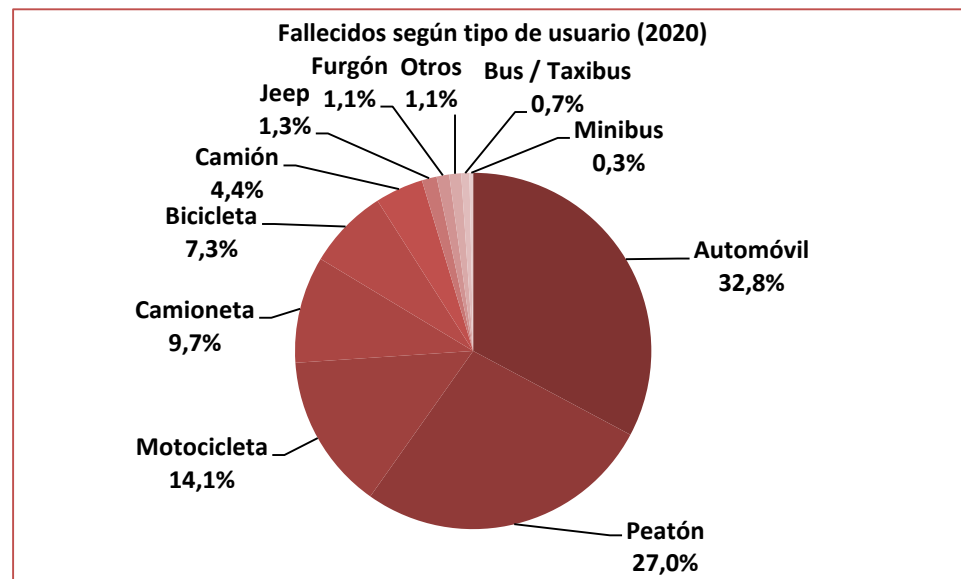
Edad	Grupo etario	HOMBRES	
		Fallecidos	% Fallecidos
0 a 14 años	Niños	20	1,7%
15 a 29 años	Jóvenes	330	28,0%
30 a 44 años	Adultos jóvenes	331	28,1%
45 a 59 años	Adultos	252	21,4%
60 años y más	Adultos mayores	202	17,1%
No se informa		44	3,7%
Total		1.179	





Fallecidos en siniestros de tránsito según tipo de usuario (2020)

Usuario	Fallecidos	% Fallecidos
Automóvil	487	32,8%
Peatón	401	27,0%
Motocicleta	210	14,1%
Camioneta	144	9,7%
Bicicleta	109	7,3%
Camión	65	4,4%
Jeep	20	1,3%
Furgón	17	1,1%
Otros	16	1,1%
Bus / Taxibus	11	0,7%
Minibus	5	0,3%
Dado a la fuga	0	0,0%
Total	1.485	





PUEDES ENCONTRARNOS EN

conaset.cl |   

